



Gemensam inköpsplan (Inköps- och upphandlingsnämndens inköpsplan för kategoristyrning i Göteborgs Stad)

Versionshantering

Datum	Version	Beskrivning	Ändrat av
20200122	01	Fastställd	Inköp- och upphandlingsförvaltningen
20210617	02	Fastställd	Inköp- och upphandlingsförvaltningen

Innehåll

Inledning	3
Syftet med denna plan	3
Vem omfattas av planen	3
Bakgrund	3
Uppföljning av denna plan	3
Gemensam inköpsplan	4
Övergripande mål för kategoristyrningsarbetet.....	4
Kategoritråd	4
Prioritering av kategorier.....	4
Kategorier med väsentliga belopp	5
Utvärdering av potential.....	5
Utvärdering av genomförbarhet	6
Stadens prioritering av kategoriarbete	6
IT & Telekommunikation.....	7
Byggnader.....	7
Väg, Mark & Markanläggningar	8
Individ & familjeomsorg samt funktionshinder (IFO-FH).....	8
Livsmedel & Måltider	9
Administrativa & Externa tjänster.....	9
Facility Management	9
Tekniska konsulttjänster	9
Fortsatt kategoriarbete inom Fordon, Maskiner och Transport.....	10
Sammanfattning över stadens prioritering av kategoriarbete	10
Appendix A – Göteborgs Stads Kategoritråd.....	11

Appendix B – Utsatta målsättningar och prioriteringar utifrån identifierad potential	12
Ekonomisk hållbarhet	12
Social hållbarhet	13
Ekologisk hållbarhet	15
Näringsliv	16

Inledning

Syftet med denna plan

Syftet med denna plan är att på övergripande nivå **fastställa prioriteringsordning** för kategoriarbetet för att skapa förutsättningar för att stadens *målsättningar omhändertas och samordningsvinster uppnås*.

Med utgångspunkt från stadens övergripande målsättningar, inköpsvolym (spend), potential samt genomförbarhet ska inköpsplanen skapa förutsättningar för styrning av prioriterade kategorifamiljer/kategoriklasser där kategoriplaner tas fram.

I denna andra version av Inköps- och upphandlingsnämndens inköpsplan för kategoristyrning i Göteborgs Stad kommer potential och genomförbarhet samt vidmakthållande av kategoriarbete som redan har initierats att prioriteras.

Vem omfattas av planen

Inköpsplanen styr inköp- och upphandlingsförvaltningens arbete med kategoristyrning i staden och är den övergripande plan som gäller för stadens kategoristyrningsarbete.

Bakgrund

I Kommunfullmäktiges budget för 2018 fick Inköps- och upphandlingsnämnden i uppdrag att ta fram en för Göteborgs Stad gemensam inköpsplan, såväl på övergripande nivå som på delnivåer, för att skapa samordningsvinster i inköpsprocessen. I enlighet med stadens Riktlinje för inköp och upphandling skall nämnden prioritera de kategorier där inköpsstrategier i form av kategoriplaner skall tas fram.

Denna uppdaterade inköpsplan grundar sig på föregående plan, där genomförbarhet prioriterades för att etablera arbetssätt, samtidigt som potentialer kan realiseras. Det arbetet ska fortsätta för att realiseras dessa potentialer. Därutöver har den uppdaterade inköpsplanen fokuserat på de inköpskategorier som genom kvantitativ och kvalitativ analys, i samverkan med köpande verksamheter, påvisat hög potential, och förutsättningar för genomförbarhet.

Uppföljning av denna plan

Inköps- och upphandlingsnämnden har ansvaret för uppföljningen av den övergripande inköpsplanen. Kategoriarbetet rapporteras inom ramen för ordinarie uppföljningsrapporter som levereras till kommunstyrelsen.

Inköps- och upphandlingsnämnden har för avsikt att revidera denna plan minst var tredje år.

Gemensam inköpsplan

Övergripande mål för kategoristyrningsarbetet

Kategoristyrningsarbetet har som målsättning att:

- Nyttja skattemedlen effektivt
- Skapa långsiktigt hållbara affärer
- Stödja näringslivsklimatet och nyttja innovationskraften
- Dra nytta av stadens samlade kompetens

Arbetet med att nå dessa mål behöver hela tiden ske med stadens bästa i åtanke. Med stadens bästa menas vad som är mest fördelaktigt ur funktions-, kvalitets-, hållbarhets- och näringslivsmässigt perspektiv för staden som helhet och att det ställs liknande krav på ekologisk, social och ekonomisk hållbarhet oberoende av var i staden inköpen genomförs.

Stadens bästa innebär också att tillvarata konkurrensen på leverantörsmarknaden och att stadens verksamheter inte konkurrerar inbördes om leverantörsbasen utan samordnar planering för att säkra den mest fördelaktiga helheten. En god samverkan och en enad syn mellan stad, akademi, civilsamhälle och näringsliv bidrar till en tydlighet gentemot leverantörsmarknaden vilket möjliggör att påverka och utveckla leverantörsmarknaden och företagsklimatet.

Kategoristyrningsarbetet innefattar interna såväl som externa analyser. Dessa görs utifrån alla nämnders och styrelser verksamhetsperspektiv för att säkerställa att stadens gemensamma bästa tas i beaktande.

Kategoritråd

Inköp- och upphandlingsförvaltningen har tagit fram ett stadenövergripande kategoritråd för inköp i nära samarbete och dialog med stadens verksamheter.

Göteborgs Stads inköp av varor och tjänster har delats in i kategorier baserat på leverantörsmarknad. Som komplement till leverantörsmarknadens sammansättning har även hänsyn tagits till vilken typ av vara eller tjänst som köps in.

Kategoriuppdelningen skapar förutsättningar för att fokusera på det inköpsstrategiska arbetet kring respektive leverantörsmarknad och uppnå större kunskap och förståelse för marknaden. Med kategoristyrning möjliggörs analys och faktabaserade beslut kring viktiga strategiska ställningstaganden och vägval för inköpsarbetet på kategorinivå. Detta skapar förutsättningar för att nå mål kring hållbarhet, effektivisering och besparing. Göteborgs Stads kategoritråd återfinns i appendix A.

Prioritering av kategorier

Kategoriarbetet ska uppnå effekter som bidrar till Göteborgs Stads övergripande målsättningar. För att kategoriarbetet ska leda till största möjliga effekt prioriteras kategorier som omfattar väsentliga belopp (hög spend), har stor genomförbarhet och har stor potential att bidra till nytta för staden.

Kategorier med väsentliga belopp

För att en kategori ska vara relevant för ett gemensamt kategoriarbete är det nödvändigt att gemensamma inköp inom aktuell kategori omfattar väsentliga belopp i årliga inköp för staden. Storleksaspekten grundas i att kategorin ska vara tillräckligt omfattande för staden för att ett gemensamt kategoriarbete ska kunna generera betydelsefulla effekter för staden som helhet. Därför är det första urvalskriteriet att kategorin omfattar en hög spend.

Utvärdering av potential

Potential innebär kategorins möjlighet att vid ett kategoriarbete leverera nytta och generera betydande effekter för staden som helhet i form av besparing, synergier, kvalitet, måluppfyllnad och andra effekter. Bedömningen av potential görs utifrån stadens målsättningar inom hållbarhet och näringsliv. Hållbarhet inkluderar följande områden; ekonomisk, social och ekologisk. De fyra områdena har brutits ned i delområden och dessa beskrivs närmare nedan.

- Ekonomisk hållbarhet
 - *Synergier och besparingar*: Möjligheter till synergier, intern resurseffektivitet och besparingar inom kategorin och således kategorins möjlighet att bidra till ett effektivt nyttjande av skattemedel.
 - *Sund konkurrens*: Möjligheter att reducera risken för osund konkurrens i branschen som kategorin verkar i samt potentialen att genom ett gemensamt kategoriarbete verka för att stadens leverantörer ska vara sunda och konkurrera med varandra på rättvisa villkor.
- Ekologisk hållbarhet
 - *Ekologisk hållbarhet*: Kategorins påverkan på ekologisk hållbarhet och möjligheten att adressera dess påverkan i ett kategoriarbete. Stadens målsättningar inom ekologisk hållbarhet delas, i stadens nya klimat och miljöprogram, upp i tre delar: Naturen, Klimatet och Människan. Naturen berör framförallt avfallsmängder och biologisk mångfald. Klimatet berör utsläpp och klimatpåverkan och Människan berör framförallt kemikalieanvändning.
- Social hållbarhet
 - *Arbetsrättsliga risker*: Arbetstagare som utför stadens kontrakt ska ha sunda arbetsvillkor vad gäller lönenivå, arbetstid och semester. Delområdet beskriver kategorins risknivå och dess möjlighet att bidra till att arbetsrättsliga risker minimeras. Det finns en nära koppling mellan arbetsrättsliga risker och sund konkurrens.
 - *Social hänsyn*: Potentialen att inom kategorin skapa förutsättningar för att personer som står långt från arbetsmarknaden med anledning av exempelvis språksvårigheter, funktionsvariationer, ålder eller dylikt ges möjlighet att komma ut i arbete.
 - *Etiska risker*: Stadens leverantörer ska efterleva etiska standarder och mänskliga rättigheter, ha en tillförlitlig leverantörskedja och säkra arbetsprocesser. Delområdet beskriver nivån av etiska risker inom kategorin och dess möjligheter att minimera riskerna och förbättra villkoren i leverantörskedjan.
- Näringsliv
 - *Innovation*: Kategorins potential att genom ökad innovation bemöta framtidens utmaningar såsom klimatfrågan och att färre ska försörja fler.

- *SME**: Möjligheterna att inom kategorin stärka samverkan med små och medelstora företag och ge dessa utökade möjligheter att delta i upphandlingar samt att sträva efter en varierad leverantörsbas där även mindre företag ingår.
- *Civilsamhälle*: Kategorins potential för samverkan med den idéburna sektorn och genom det bidra till en ökad mångfald av utförare av tjänster.

Identifierade kategorier med potential utifrån ovan perspektiv beskrivs närmare i Appendix B – .

Utvärdering av genomförbarhet

Genomförbarheten anses som en betydande faktor för att etableringen av ett kategoriarbete ska bli framgångsrikt då det innebär förändrade arbetssätt för stadens verksamheter. Där potentialskattning fokuserar på kategorins möjlighet att bidra till uppfyllelse av stadens målsättningar bedömer genomförbarhetsskattning hur dessa går att realisera.

Aspekter som vägs in vid bedömning av en enskild kategoris genomförbarhet är

- Stadens inriktning: Kategorins fokus i staden och hur väl dess potential sammanfaller med stadens aktuella fokus och övergripande målsättningar.
- Köpmönstrets komplexitet: Antalet köpande verksamheter, dess behovsbild och hur nära kategorin ligger verksamheternas kärnverksamhet.
- Leverantörsmarknaden: Antalet leverantörer, dess koncentration och storlek, deras varu- och tjänsteutbud, var leverantörerna befinner sig, hur leverantörsmarknaden/branschen ser ut samt var leverantörerna befinner sig och hur utvecklingen på marknaden ser ut.
- Avtalsituation: De stadengemensamma ramavtalens löptid och när i avtalsperioden kategorins avtal befinner sig samt hur stor andel av stadens inköp som avropas via stadengemensamma ramavtal.
- Etablerad styrning och nätverk: Omfattningen av etablerad styrning samt tillgång till och nyttjande av nätverk i kategorin visar på den befintliga samordningen och dess möjligheter att adressera kategorin inom ramen för ett kategoriarbete.
- Kompetens och kunskap: Verksamheternas förståelse och intresse för kategorin samt tillgången till marknadsinformation och benchmarks som berör kategorin möjliggör korrekta analyser och möjliggör att de strategier och aktiviteter som arbetas fram kan implementeras effektivt och med framgång.
- Engagemang och aktualitet: Verksamheternas intresse för att delta i ett kategoriarbete inom kategorin, samt kategorins betydelse för verksamheternas kärnverksamhet, möjliggör ett engagerat och effektivt kategoriarbete.
- Resurs: I flera fall är det ett flertal kategorier som har stor potential och genomförbarhet men det är samma verksamheter berörs. Det är således av betydelse att de kategoriarbeten som prioriteras görs utifrån verksamheternas möjlighet att allokera resurser i kategoriarbetet.

Stadens prioritering av kategoriarbete

Avsnittet presenterar vilka kategorifamiljer som staden bör prioritera för etablering av kommande kategoriarbeten utifrån en samlad bedömning av dess storlek, potential och genomförbarhet.

* Small and Medium Enterprises. Små- och medelstora företag avser verksamheter med under 250 personer anställda.

IT & Telekommunikation

Stadens inköp inom IT & Telekommunikation stod under 2020 för en volym om 1,6 miljarder kronor. Kategorifamiljen består av många underkategorier varav ett flertal stora sett till spend.

IT & Telekommunikation har en stor potential att bidra till såväl synergier och besparing som klimatet och påverka etiska risker samt innovation. Staden har ett stort fokus på IT- och digitaliseringsområdet de kommande åren och de övergripande målsättningar som formulerats sammanfaller till stor del med identifierad potential. Det finns stora möjligheter att arbeta med partnerskap och se över paketering och fördelningen mellan vara/tjänst för att driva den strategiska utvecklingen och innovationsmöjligheter, möta verksamheternas behov genom ökad effektivisering och kvalitet samt minska av det ekologiska avtrycket.

Staden har ett fåtal stora köpande verksamheter med liknande behovsbild som nyttjar samma typer av varor och tjänster. De vänder sig till en samlad leverantörsbas då leverantörerna erbjuder ett brett utbud av varor och tjänster tvärs flera kategorier. Det finns även en relativt stor etablerad och engagerad samverkan mellan stadens köpare genom bland annat befintliga nätverk och förvaltningen Intraservice. Hur staden organiserar sig har påverkan på kravställning och hantering av gemensamma perspektiv inom IT- och telekom-området. Staden står inför en omorganisering inom digitaliseringsområdet, varför detta område är särskilt lämpligt att adressera nu.

Prioriteringen av IT & Telekommunikation innebär att definitioner och paketering av varor och tjänster behöver ses över och kategoriarbete etableras inom kategorifamiljen.

Byggnader

Kategorifamiljen Byggnader är stadens största kategorifamilj sett till dess spend 2020 om 9 miljarder kronor. Majoriteten av spenden utgörs av investeringar. Kategorifamiljen består av tre underkategorier.

Strategiskt inköpsarbete inom kategorifamiljen Byggnader har en stor potential att bidra till såväl synergier och besparing som till de ekologiska aspekterna, människan och klimatet. Vidare har ett strategiskt inköpsarbete möjlighet att bidra till att reducera arbetsrättsliga risker och förebygga osund konkurrens. Potential har även identifierats inom innovationsområdet. Staden har ett stort fokus på byggande då den ökade befolkningmängden och ändrade demografin de kommande åren ställer krav på ökad nybyggnation och förtätning. Inom kategorifamiljen finns det utmaningar med att hålla en exploateringsekonomi i balans och ett hållbart byggande samt att reducera risker för osund konkurrens och osunda arbetsvillkor i branschen. Det finns möjligheter att öka samordningen bland aktörer i staden för att på strategisk nivå gemensamt hantera de möjligheter och risker som finns i branschen.

De största köparna som står för majoriteten av spenden, köper i samtliga kategorier och bedöms ha relativt specifika behovsbilder framförallt inom ny-, till- och ombyggnation och underhåll. Köparna vänder sig till en relativt samlad leverantörsmarknad då leverantörerna erbjuder ett brett utbud av byggvaror och tjänster. Det finns även en relativt stor och engagerad etablerad samverkan mellan stadens köpare, framförallt inom stadens olika byggande kluster.

Prioriteringen innebär att samordningspotentialen och verksamheternas fokus behöver utvärderas ytterligare inför samordnat arbete inom ramen för kategoriarbete eller strategiskt inköpsarbete.

Väg, Mark & Markanläggningar

Stadens köp av varor och tjänster inom kategorifamiljen Väg, Mark & Markanläggningar står för 4,2 miljarder av stadens spend för 2020 varav majoriteten är investeringar. Kategorifamiljen består av fyra kategorier där ny- till- och ombyggnation samt underhåll av väg och mark står för den största spenden inom kategorifamiljen.

Ett strategiskt inköpsarbete inom Väg, Mark & Markanläggningar har en stor potential att bidra till såväl synergier och besparing som att realisera ekologiska hållbarhetseffekter inom de ekologiska aspekterna naturen och klimatet. Potential har även identifierats inom innovationsområdet. Identifierade potentialområden är likartade som för de byggande kategorierna mot bakgrund av att kategorifamiljerna verkar i besläktade branscher och står inför samma utmaningar och möjligheter. Det finns stora möjligheter att öka samordningen bland aktörer i staden för att på strategisk nivå gemensamt hantera de möjligheter och risker som finns i branschen.

Köpen inom kategorifamiljen är koncentrerade till ett fåtal stora köpare med relativt specifika behov som nyttjar en specifik leverantörsbas. Det finns en relativt låg grad av samverkan mellan stadens köpare genom befintliga nätverk. Däremot är engagemanget stort och det finns en stor samlad intern kompetens inom staden och viss extern information att tillgå.

Prioriteringen innebär att samordningspotentialen och verksamheternas fokus behöver utvärderas ytterligare inför samordnat arbete inom ramen för kategoriarbete eller strategiskt inköpsarbete.

Individ & familjeomsorg samt funktionshinder (IFO-FH)

Köp inom IFO-FH uppgick till 2,2 miljarder kronor 2020. De har en stor potential att bidra till såväl synergier och besparing som innovation samt påverka de arbetsrättsliga riskerna och att i större utsträckning göra affärer med idéburen sektor. Det finns stora samhällsutmaningar som påverkar staden och därmed köp inom IFO-FH, med ett stort fokus på ökad kvalitet, optimering genom effektivisering och förändringar i leveransmixen av köpta tjänster och verksamhet i egen regi.

Staden har ett fåtal köpande verksamheter som bedöms ha likartade behov då de utför likvärdiga tjänster i staden. Leverantörsbasen är delvis samlad inom kategorierna. Det finns redan etablerad samverkan mellan stadens köpare genom den kategoriorganisation som SPINK etablerat tillsammans med Inköp- och upphandlingsförvaltningen. Omorganisationen till fem fackförvaltningar med fortsatt samordning av inköp genom SPINK förutspås öka samordningen ytterligare inom stadens Individ & Familjeomsorg samt Funktionshinder. Generellt finns ett högt engagemang och kategoriarbeten har etablerats inom Familjehemsvård och Socialt boende med stöd. Inom IFO-FH har en plan tagits fram för det fortsatta arbetet med utrullning av resterande kategorier. Det finns också ett högt engagemang med dedikerade resurser och stor samlad intern kompetens inom staden.

Kategoriarbetet inom IFO-FH bör fortsatt prioriteras under kommande år.

Livsmedel & Måltider

Kategorifamiljen Livsmedel & Måltider stod under 2020 för 0,4 miljarder av stadens spend. Kategorifamiljen består av 13 kategorier varav Grossist kategorin står för majoriteten av spenden.

Det finns ett tydligt politiskt intresse för kategorin kopplat till framförallt ekologisk hållbarhet. En hög grad av etablerad styrning och samordning genom nätverk inom kategorifamiljen samt ett pågående arbete hanterar flertalet av de identifierade potentialområdena. Ett kategoriarbete skulle kunna nyttja möjligheten att ytterligare utveckla och få hävstång på den kunskap och samverkan som redan finns etablerad.

Prioriteringen innebär att förutsättningar skapas för en gemensam strategisk ansats som säkerställer att framtagna planer, tillgänglig kunskap och pågående åtgärder får samlat genomslag.

Administrativa & Externa tjänster

Stadens köp av tjänster inom kategorifamiljen uppgick 2020 till 1,2 miljarder kronor.

På en övergripande nivå är potentialen inom kategorifamiljen ojämn. Vid gemensamma ansatser för att styra och kontrollera leveranser har kategorin potential.

Inom Inhyrd personal föreligger arbetsrättsliga risker och risker för osund konkurrens. Leverantörsbasen är förhållandevis homogen. Genomförbarheten bedöms således som relativt hög för kategorin och det bedöms finnas goda möjligheter att i ett kategoriarbete arbeta mot att minimera de arbetsrättsliga riskerna och riskerna för osund konkurrens.

Inom området bör således möjlighet till gemensamma ansatser utvecklas ytterligare, tillsammans med utvärdering av specifika tjänsters möjligheter för kategoriarbete.

Facility Management

Stadens inköp inom Facility Management-tjänster var 1,1 miljarder kronor under 2020 (Lokalhyra exkluderat).

Inom Facility management föreligger risker för osund konkurrens med osunda arbetsvillkor. Flera stora köpare i staden har likartade behov och använder samma typer av tjänster. De vänder sig till samma leverantörsmarknad och leverantörsbasen är relativt samlad inom kategorierna. Det finns en stor samlad kompetens inom staden att arbeta med Facility-management-tjänster. Under 2019 etablerades ett kategoriarbete inom Lokalvård. Genomförbarheten bedöms således vara hög och ett kategoriarbete bedöms skapa förutsättningar för att uppnå högre kontroll.

Vidare bedöms ytterligare samordningspotential föreligga på sikt inom Facility management då angränsande tjänster och varor inom området har potential att levereras genom en gemensam leverantörsbas.

Tekniska konsulttjänster

Stadens köp av tekniska konsulttjänster var 1,5 miljarder kronor under 2020. Ett flertal av underkategorierna står för en stor spend. Konsulttjänster har en stor påverkan på hur planer sätts och utformas utifrån ett såväl ekonomiskt som ett ekologiskt perspektiv. Det finns en hög innovationskraft att tillvarata inom branschen.

Flera stora köpare i staden nyttjar samma typ av tjänster och vänder sig till samma leverantörsmarknad. Inköpen görs från en gemensam leverantörsbas som levererar inom flera av kategorierna. Det finns en stor samlad kompetens i staden inom kategorifamiljen Tekniska konsulter och ett pågående kategoriarbete inom Arkitekter.

Kategoriarbetet inom Tekniska konsulter bör fortsatt prioriteras under kommande år.

Fortsatt kategoriarbete inom Fordon, Maskiner och Transport

Kategoriarbeten har startats upp inom Lätta fordon, Arbetsmaskiner och Tunga transporter med förare. Dessa tar om hand viktiga frågor kopplat till hållbarhet och näringsliv.

Kategoriarbetena kommer att fortsätta under kommande år.

Sammanfattning över stadens prioritering av kategoriarbete

Staden har sedan tidigare etablerade kategoriarbeten inom IFO-FH, Fordon, maskiner och transport, Lokalvård samt Tekniska konsulter.

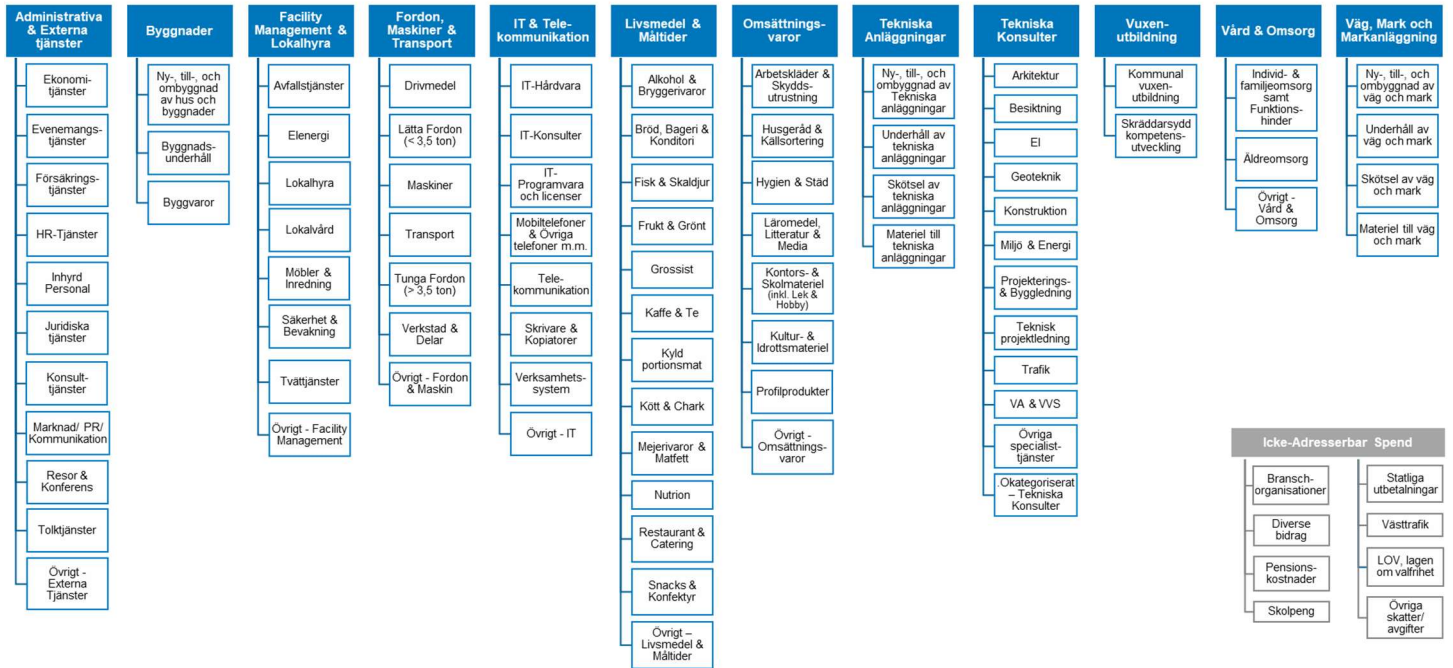
Utifrån en samlad bedömning av genomförbarhet och potential bör, utöver de redan etablerade kategorierna, följande kategorifamiljer prioriteras för kategoriarbete

- IT & Telekommunikation,
- Byggnader,
- Väg, Mark & Markanläggningar,
- Livsmedel.
- Administrativa & Externa tjänster

De ovan prioriterade kategorierna bedöms i stort eller i delar ha god genomförbarhet, stå för en betydande del av stadens inköp och möjlighet att generera effekter och nyttor inom ekonomisk, ekologisk och social hållbarhet samt näringsliv, för stadens gemensamma bästa.

Appendix A – Göteborgs Stads Kategoriträd

Göteborgs Stads kategoriträd visualiseras nedan. Kategoriträdet är levande och kommer att uppdateras regelbundet under etablering av kategoristyrning i staden. Även när kategoristyrningsarbetet i staden är väletablerat kommer förändringar i kategoriträdet att ske eftersom stadens köpmönster kommer förändras och utvecklas under tid.



Appendix B – Utsatta målsättningar och prioriteringar utifrån identifierad potential

Ekonomisk hållbarhet

Besparing och synergier

Sveriges Kommuner går in i allt svårare ekonomiskt läge och arbetar med diverse effektiviserings- och besparingsplaner för att få ihop budget och plan. För att åstadkomma balans (nollresultat) krävs bland annat kostnadsminskningar i form av minskade servicenivåer, ambitioner eller effektiviseringar. Inköpstrategiskt arbete och kategoristyrning är ett sätt att bidra till ett effektivt nyttjande utav skattemedel genom olika verksamhets- och upphandlingsstrategier.

Prioritering

Följande kategorifamiljer och kategorier står för en betydande del av spenden och har goda möjligheter till besparing- och synergier;

- IT & Telekommunikation,
- IFO-FH,
- och Byggnader.

Inom IT & Telekommunikation finns möjligheter att driva ner kostnadsnivåerna genom strategiska partnerskap, paketering och fördelning av vara/tjänst samt ökad samordning. Störst potential bedöms finnas för IT-Hårdvara, IT-Konsulter, IT-Programvara & Licenser, Telekommunikation och Verksamhetssystem.

Inom IFO-FH finns potential till besparingar genom ökad effektivitet, reducering av det administrativa arbetet och stärkt samordning. Det är genom ett mer optimerat nyttjande av de olika insats formerna (öppenvård, familjehemsvård & institutionsvård) som potentialen nås.

För Byggnader finns det goda möjligheter till effektivisering samt ökad styrning och uppföljning. Särskilt stor potential bedöms finnas för Byggnadsunderhåll och Byggvaror.

Sund konkurrens

Leverantörerna till Göteborgs Stad ska vara sunda, och konkurrera med varandra på rättvisa villkor. Osund konkurrens skapas av leverantörer som skaffar sig otillbörliga konkurrensfördelar genom att inte följa regler eller inte uppfylla obligatoriska krav. Det kan vara fråga om oegentligheter av alla slag, om ekonomisk brottslighet, eller i värsta fall om människohandel och arbetskraftsexploatering, men gärningen behöver inte vara brottslig för att innebära osund konkurrens. Osund konkurrens inom offentligt inköp drabbar seriösa företag som konkurreras ut från marknaden och staden som får betala högre pris för varor och tjänster till lägre kvalitet. Inköpstrategiskt arbete och kategoristyrning är ett sätt att genom olika verksamhets- och upphandlingsstrategier säkerställa att höga krav ställs på leverantörerna och att uppföljning sker för att garantera att leverantörerna lever upp till kraven.

Prioritering

Osund konkurrens kan förekomma hos leverantörer inom alla branscher. Det finns dock vissa kategorifamiljer och kategorier som är särskilt utsatta. Dessa är:

- Väg, Mark & Markanläggningar,
- Byggnader,

- Inhyrd personal,
- Transport* samt Verkstad och Delar
- och Lokalvård*

Inom Väg, Mark och Markanläggningar samt Byggnader finns möjlighet till förbättrad kravställning, stärkt uppföljningsarbete och ökad informationsspridning. Stor potential bedöms finnas för ny-, till- och ombyggnation och underhåll.

För Inhyrd personal finns potential till ökad samordningen genom centrala ramavtal, stärkt kravställning och förbättrad styrning, kontroll och uppföljningsarbete.

Inom Verkstad och Delar finns potential för stärkt kravställning- och uppföljningsarbete samt ökad kontroll.

Det kan även förekomma ekonomiska oegentligheter i större utsträckning inom områdena Grossist, Tvättjänster samt Konferenser (Restaurang). Kategorierna har ej lyfts som prioriterade då möjligheterna att adressera den osund konkurrensen inom ramen för ett kategoriarbete anses relativt låga.

Social hållbarhet

Arbetsrättsliga risker

Det är den upphandlande myndighetens skyldighet enligt lag att ställa villkor för att säkerställa sunda arbetsvillkor för arbetstagare som utför offentliga kontrakt. Arbetsrättsliga regler och villkor säkerställer rimlig lönenivå, arbetstid och semester för arbetstagare. Inköpsstrategiskt arbete och kategoristyrning är ett sätt att bidra till att förbättra arbetsvillkoren för de arbetstagare som utför upphandlade kontrakt genom olika verksamhets- och upphandlingsstrategier som exempelvis ämnar säkerställa att arbetsrättsliga villkor ställs vid upphandling och följs upp under avtalet.

Prioritering

Kategorierna som verkar i branscher som bedöms vara riskbranscher kopplat till arbetsrättsliga risker är:

- Väg, Mark & Markanläggningar,
- Byggnader,
- Transport*,
- Lokalvård*,
- Samt Barn, Unga & Familj och Äldreboendeplatser

Inom Väg, Mark & Markanläggningar och Byggnader finns potential till stärkt samordning kring uppföljningsarbetet och ökad informationsspridning samt samverkan inom staden.

För HVB och Äldreboendeplatser finns potential att stärka samordning och uppföljning för att hantera den höga personalomsättningen och utsattheten i branschen som resulterar i dålig arbetsmiljö och bristande kontroll.

Etiska risker

Många av de leverantörer som nyttjas av offentlig sektor inkluderar komplexa leverantörskedjor med ett flertal underleverantörsled, bristande transparens och produktion i länder där efterlevnaden av mänskliga rättigheter är låg. Länder och branscher som

* Kategoriarbete pågår som omhändertar potentialen

* Kategoriarbete pågår som omhändertar potentialen

innebär etiska risker kännetecknas av låga löner, påtvingad övertid, osäkra anställningar, begränsad möjlighet att förhandla kollektivt, och hälsofarliga arbetsprocesser. Vidare utgörs arbetskraften av korttidsanställda och migranter. Inköpsstrategiskt arbete och kategoristyrning är ett sätt att bidra till att minimera etiska risker och förbättra villkoren i leverantörskedjan genom olika verksamhets- och upphandlingsstrategier som ämnar säkerställa att krav ställs på att leverantörer hanterar etiska risker.

Prioritering

Det bedöms finnas etiska risker framförallt inom:

- Byggvaror,
- och IT & Telekommunikation.

Inom Byggvaror finns potential för stärkt kravställnings- och uppföljningsarbete samt stärkt kravställning gentemot projektörerna.

För IT & Telekommunikation finns potential att minska produktanvändandet i staden samt nyttja det faktum att det pågår mycket i branschen när det kommer till bland annat nya certifieringar och dylikt. Potential bedöms finnas för IT-Hårdvara och Mobiltelefoner, övriga telefoner, m.m.

Social hänsyn

I Göteborgs Stads arbete för en Jämlig Stad har fyra fokusområden identifierats:

- En god start i livet och goda uppväxtvillkor
- Förutsättningar för arbete
- Hållbara och jämlika livsmiljöer
- Delaktighet, medinflytande och tillit

De fyra områdena är i nära samexistens och bildar en helhet. Arbetet med social hänsyn i inköp och upphandling bidrar direkt till område två genom att det riktas mot personer som står långt från arbetsmarknaden till exempel på grund av språksvårigheter, funktionsvariationer eller av annan anledning behöver kommunens hjälp för att komma ut i arbete. Genom att ställa sysselsättningskrav i upphandlingarna skapas förutsättningar för de här personerna att komma ut i arbete, upphandling används som ett arbetsmarknadsverktyg. För att praktiskt stödja stadens verksamheter att arbeta med social hänsyn i upphandling finns en stödfunktion etablerad på Inköp- och upphandlingsförvaltningen. Inköpsstrategiskt arbete och kategoristyrning är ett sätt att bidra till att skapa sysselsättning för utsatta grupper genom olika verksamhets- och upphandlingsstrategier.

Prioritering

Kategorifamiljer och kategorier som främst är aktuella för social hänsyn är:

- Ny-, till-, och ombyggnad av hus och byggnader,
- Transport*,
- och Skötsel av väg och mark.

Inom dessa kategorier finns möjlighet att skapa förutsättningar för att sysselsätta personer långt ifrån arbetsmarknaden.

* Kategoriarbete pågår som omhändertar potentialen

Ekologisk hållbarhet

Klimatet

Målet för Göteborgs Stad är att sänka stadens klimatpåverkan så att Göteborg bidrar till att nå Parisavtalets överenskommelse om max 1,5 graders uppvärmning. För det krävs radikala minskningar där utsläppen bör vara nära noll år 2030. Den offentliga konsumtionen är det som staden har störst direkt rådgighet över och som kan adresseras i inköpsprocessen. Inköpsstrategiskt arbete och kategoristyrning är ett sätt att bidra till att reducera stadens klimatpåverkan genom olika verksamhets- och upphandlingsstrategier.

Prioritering

Kategorifamiljer och kategorier som bedöms vara av särskild vikt kopplat till stadens klimatpåverkan är:

- Byggnader,
- Väg, Mark & Markanläggningar,
- Tekniska anläggningar,
- samt Tunga fordon, Lätta fordon* och Arbetsmaskiner* och Tunga fordon och maskiner med förare*.

Inom Byggnader, Väg, Mark & Markanläggningar samt Tekniska anläggningar finns potential för stärkt kravställning och uppföljning. Potential finns även för ökad erfarenhetsåterföring inom staden. Särskilt stor potential bedöms finnas för ny-, till- och ombyggnation samt underhåll.

Potential finns även inom Tunga fordon för samordning av kravbilderna inom kategorin.

Människan

Ett av Sveriges riksdags 16 fastställda miljömål är Giftfri miljö som innebär att åtgärder tas fram för att värna om människors hälsa samt miljön. Av detta mål framgår vikten av att stärka dels miljö- men även hälsoaspekterna i den offentliga upphandlingen genom att kemikaliekraV införs. Det är framförallt kemiskt innehåll i produkter, i livsmedelsförpackningar och tillsatser av kemikalier i tekniska processer som vatten och avlopp, simhallar, samt användningen av städkemikalier där stadens påverkan uppkommer. Inköpsstrategiskt arbete och kategoristyrning är ett sätt att bidra till att reducera stadens kemikalieanvändning genom olika verksamhets- och upphandlingsstrategier.

Prioritering

Stärkandet av miljö- och hälsoaspekter inom staden bör omhändertas inom:

- Byggnader,
- Lokalvård*,
- och Tunga fordon.

Inom Byggnader finns potential att stärka kravställningen och uppföljningen. Särskilt stor potential bedöms finnas för Ny-, till- och ombyggnad av hus och byggnader och Byggnadsunderhåll.

Inom Tunga fordon finns potential att samordna kravbilderna inom kategorin och med Transporter för att hantera riskerna för föroreningar i branschen.

*Kategoriarbete pågår som omhändertar potentialen

Naturen

Göteborgs stads miljö- och klimatprogram är Naturen ett av tre delmål med syftet att adressera bevarandet av natur och arter samt att ge förutsättningar att ekosystemtjänster utvecklas. Överutnyttjande av naturresurser som mark och vatten leder i många fall till att livsmiljöer för växter och djur försvinner, vilket i sin tur leder till en snabbt minskande biologisk mångfald och utrotning av arter. Faktorer som ger upphov till påverkan är markanvändning, materialanvändning, kemikalieanvändning och uppkomst av avfall. Inköpsstrategiskt arbete och kategoristyrning är ett sätt att bidra till att reducera stadens avfallsmängder och minska påverkan på biologisk mångfald genom olika verksamhets- och upphandlingsstrategier.

Prioritering

Cirkulär ekonomi och minskat avfall bör särskilt tas omhand inom:

- Väg, Mark & Markanläggningar,
- Tekniska anläggningar,
- samt Tunga fordon, Lätta fordon*, Arbetsmaskiner* och Tunga fordon och maskiner med förare*.

Inom Väg, Mark & Markanläggningar och Tekniska anläggningar finns potential för stärkt kravställning och uppföljning. Särskilt stor potential bedöms finnas för ny-, till- och ombyggnation samt underhåll.

För Tunga fordon finns potential för samordning av kravbilderna inom kategorin och med Transporter för att hantera den stora mängden avfall.

Näringsliv

Innovation

Innovativa lösningar, omvärldsbevakning och ett nära samarbete med leverantörsmarknaden är en förutsättning för att lösa framtidens utmaningar såsom klimatfrågan och att färre skall försörja fler. Innovation kan handla om en ny vara, tjänst eller process, nya sätt att organisera affärsverksamhet, arbetsorganisation eller externa relationer. Det kan vara lösningar som innebär förbättring, förändring eller transformation inom ett verksamhetsområde. När det gäller innovation i inköp och upphandling är det viktigt att öppna upp och efterfråga marknadens förslag på lösningar kopplat till verksamhetens behov. Inköpsstrategiskt arbete och kategoristyrning är ett sätt att bidra till ökad innovation genom olika verksamhets- och upphandlingsstrategier.

Prioritering

Det finns stora möjligheter till innovation inom flera kategorifamiljer men störst potential bedöms finnas inom:

- Ny-, till-, och ombyggnad av hus och byggnader,
- IT & Telekommunikation,
- samt Transport, Lätta fordon*, Arbetsmaskiner* och Tunga fordon och maskiner med förare*.

Inom Ny-, till och ombyggnad av hus och byggnader finns potential för stärkt utbyte med leverantörer och näringsliv samt nyttja den innovation som finns i branschen.

* Kategoriarbete pågår som omhändertar potentialen

För IT & Telekommunikation finns möjlighet till strategisk utveckling och samarbetsformer samt hitta nya sätt att nyttja hårdvaran i staden. Särskilt stor potential bedöms finnas för IT-Hårdvara, IT-Konsulter, IT-Programvara & Licenser, Telekommunikation och Verksamhetssystem.

För Transport finns det stora möjligheter att tillvarata marknadens innovativa lösningar som tidigare inte nyttjas i tillräckligt stor utsträckning i staden.

Små och medelstora företag

I stadens riktlinje för inköp och upphandling framgår det att möjligheterna för små och medelstora företag (SME) att delta ska beaktas. Staden ska sträva efter att ha en varierad leverantörsbas där även mindre företag ingår. Större upphandlingar ska om möjligt utformas så att det är möjligt att lägga anbud på avgränsade delar. Vid planeringen av inköp och upphandling ska hänsyn tas till de mindre företagens behov av information och framförhållning. SME omfattar mikroföretag, små och medelstora företag. Tillsammans är de en mycket viktig källa till företagsanda och innovation samt kompetens- och produktutveckling. Kommissionens definition som används i Sverige klassificeras på antal anställda samt nettoomsättning eller balansomslutning. Inköpsstrategiskt arbete och kategoristyrning är ett sätt att bidra till stärkt utbyte med SME-bolag genom olika verksamhets- och upphandlingsstrategier.

Prioritering

Särskilt intressanta ur ett SME-perspektiv bedöms följande kategorier vara:

- Underhåll av väg och mark,
- Underhåll av tekniska anläggningar,
- Resor & Konferenser,
- och IT-Konsulter.

Inom dessa kategorier finns viss potential till stärkt arbete med att nyttja ett fåtal utvalda SME i större utsträckning.

Civilsamhället

I Göteborgs Stads budget finns tydliga kopplingar till att på olika vis stärka samverkan med den idéburna sektorn. Idéburna organisationer bidrar till en ökad mångfald av utförare av tjänster. Flera idéburna aktörer har kunnat konkurrera om upphandlade kontrakt på lika villkor som övriga företag inom dessa kategorier men för vissa mindre aktörer är det svårt att göra affärer med offentlig sektor. Det finns dock möjligheter att sluta ett avtal genom ett idéburet offentligt partnerskap (IOP) eller genom att reservera deltagandet i upphandlingar till vissa aktörer. Civilsamhället utgör en central roll i ett demokratiskt samhälle då det bidrar till samhällsutveckling, social integration, sysselsättning och i förlängningen välfärden. Begreppet civilsamhälle/idéburen sektor omfattar en rad exempel såsom ideella föreningar, ekonomiska föreningar, trossamfund och stiftelser. Inköpsstrategiskt arbete och kategoristyrning är ett sätt att bidra till stärkt utbyte med civilsamhället genom olika verksamhets- och upphandlingsstrategier.

Prioritering

Aktörer från den idéburna sektorn är i första hand verksamma inom:

- Transport,

- Lokalvård*,
- Restaurant & Catering,
- och IFO-FH.

Inom dessa kategorier finns potential att nyttja civilsamhället i större utsträckning inom utvalda delar. Exempelvis bud- och flyttjänster inom Transport och catering inom Restaurant & Catering.

* Kategoriarbete pågår som omhändertar potentialen